

# Marja Katz

## Fat Quarter Bag

*Schnittmuster & Fotoanleitung*



Dieses Ebook enthält das Schnittmuster und die Nähanleitung für eine Tasche. Das Endmaß der Tasche beträgt ca. 35cm x 25cm.

Die Tasche besteht aus einer Außentasche und dem Taschenfutter mit Innentasche. Für den Verschluss sind zwei Reißverschlüsse vorgesehen. Wenn Du keine Reißverschlüsse möchtest, kannst Du die Tasche aber auch ohne Reißverschlüsse nähen.

Bitte lies Dir die Anleitung zunächst einmal komplett durch, bevor Du anfängst.

Fragen klären sich dadurch möglicherweise von selbst und Du vermeidest Fehler beim Zuschneiden oder Nähen.

© Marja Katz

Die gewerbliche Nutzung & Vervielfältigung des E-Books sowie des Schnittmusters ist untersagt. Verwendung als Kursmaterial nur nach schriftlicher Genehmigung.

## **Material**

Du benötigst

4 Fat Quarter Baumwolle (je ca. 45cm x 56 cm) - das entspricht insgesamt ca. 1m Stoff

1 Reißverschluss ca. 35cm lang

optional:

1 Reißverschluss ca. 20cm lang für die Innentasche

Vlieseline oder Volumenvlies zur Verstärkung

Ich habe für die Tasche einen Endlosreißverschluss zwei mal passend zugeschnitten. Außerdem habe ich als Verstärkung Baumwollvlies verwendet. Dadurch bekommt die Tasche eine schöne Griffigkeit.

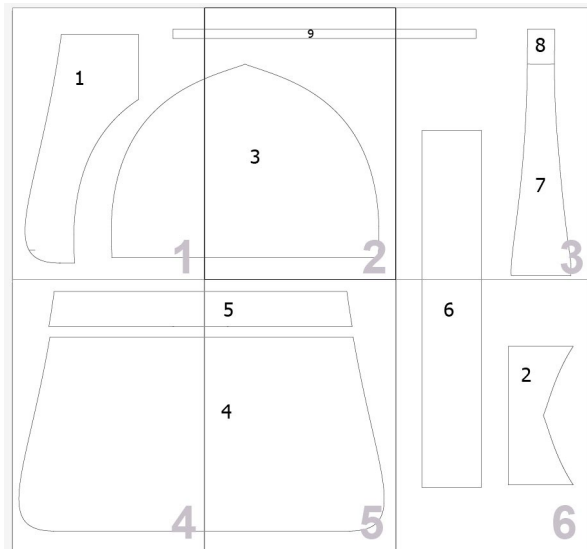
## **Zuschneiden**

Beim Ausdrucken solltest Du darauf achten, dass keine automatische Seitenanpassung erfolgt und die Seiten zu 100% auf A4 ausgedruckt werden. Lege die Blätter Kante an Kante aneinander, so dass ein Schnittmusterbogen wie auf der folgenden Seite entsteht.

Die grauen Ziffern im Bild rechts unten kennzeichnen die Reihenfolge der Seiten.

Bitte beachte beim Zuschneiden die **Mustergroße und Musterrichtung**. Lege am besten alle Schnittteile einmal auf Deinen Stoff auf, bevor Du schneidest. Dann siehst Du genau, ob alles paßt oder ob Du die Schnittteile etwas anders anordnen mußt. Die Schnittteile enthalten **keine Nahtzugabe**. Bitte füge die Nahtzugabe (z.B. 1cm) beim Aufzeichnen hinzu.

Die Tasche besteht aus vielen verschiedenen, auch kleineren, Schnittteilen. Sie ist somit ideal, um Stoffserien zu kombinieren oder Stoffreste aufzubrauchen.



## Zuschneideplan:

### Träger

Die Träger sind nicht auf dem Schnittmusterbogen enthalten. Für den Träger brauchst Du zwei Rechtecke mit den Maßen 56cm x 7cm (inkl. Nahtzugabe). Wähle den Stoff für die Träger zuerst, denn hier brauchst Du 2 Streifen der vollen Länge.

### Außentasche

Schnittteil 1: 4 mal zuschneiden

**Achtung!:** Am besten 2 mal bei doppelter Stofflage zuschneiden, damit Du zwei mal zwei spiegelgleiche Teile erhältst.

Schnittteil 2: 2 mal zuschneiden

Schnittteil 3: 2 mal zuschneiden

Schnittteil 6: 1 mal zuschneiden

Schnittteil 7&8: 2 mal zuschneiden

**Achtung!:** Für die Außentasche gehören Schnittteil 7 und 8 zusammen. Sie werden erst für das Futter auseinander geschnitten.



### Futter

Schnittteil 4: 2 mal zuschneiden

Schnittteil 5: 2 mal zuschneiden

Schnittteil 6: 1 mal zuschneiden

Schnittteil 7: 2 mal zuschneiden

Schnittteil 8: 2 mal zuschneiden

Schnittteil 9: 4 mal zuschneiden

Optional: 2 mal Innentasche 25cm x 13cm



## Außentasche

Zuerst wird die Außentasche genäht. Dazu steckst Du die Teile 1 und 2 rechts auf rechts zusammen und nähst sie fest.



Stecke die zusammengenähten Schnittteile auf Nr. 3 fest. Stecke am besten erst einmal nur bis zur Spitze. Dann nähst Du die Teile vom Rand zur Spitze hin zusammen.

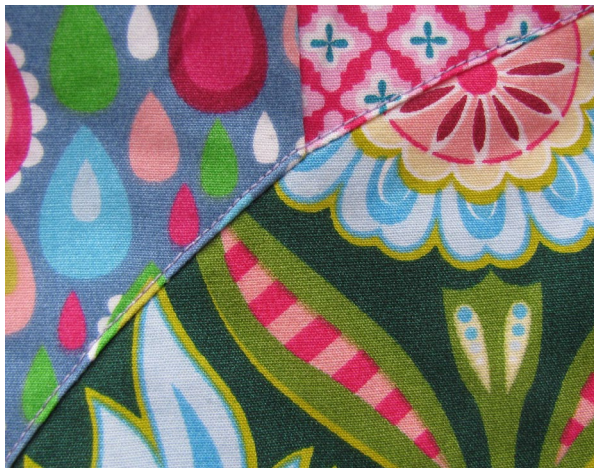
Hefte die zweite Hälfte von der Spitze bis zum Rand fest. Am besten schneidest Du die Nahtzugabe in der Spitze etwas ein, dann legt der Stoff sich besser in die Rundung.



Als nächstes legst Du das Ganze so in die Nähmaschine, dass Du von der Spitze bis zum Rand nähen kannst. Stich die Nadel genau in das Ende der vorherigen Naht ein, ziehe alle Fältchen aus dem Stoff und senke erst dann den Nähfuß. Es kann sein, dass Du noch ein bißchen korrigieren mußt, aber es lohnt sich, diese Stelle sehr sauber zu arbeiten. Erst wenn alles gerade liegt, nähst Du von der Spitze bis zum Rand.

Wenn Du fertig bist, kannst Du die Nahtzugabe in der Rundung etwas einschneiden, damit die Form schöner rauskommt.

Dieselben Schritte wiederholst Du nun für die zweite Seite der Außentasche.



Wenn Du Volumenvlies oder Vlieseline verwenden möchtest, solltest Du es jetzt anbringen.

Ich habe ein Baumwollvlies genommen, das man nicht aufbügeln kann. Damit es gut sitzt, habe ich es an den Stoff geheftet und die Rundung noch einmal knapp abgesteppt

Für die Seiten steckst Du Nr. 7|8 rechts auf rechts auf das Schnittteil 6 und nähst die Teile am kurzen Ende zusammen. Nun kannst Du Vlieseline anbringen und die Nähte noch einmal absteppen.

Bei der Gelegenheit kannst Du auch das Seitenteil des Futters zusammennähen. Nähe hierfür beide Schnittteile Nr. 7 (!) auf Nr. 6 fest.





Nun steckst Du das Seitenteil rechts auf rechts auf die Taschenfront und nährst sie fest. Dasselbe wiederholst Du für die Rückseite der Außentasche.

## Taschenfutter



Für die Innentasche platzierst Du ein Teil der Innentasche rechts auf rechts auf Schnittteil 4. Dann zeichnest Du einen 1cm breiten Streifen an. Achte darauf, dass am Rand genug Platz ist, um die Innentasche später noch zusammen zu nähen. Steppe dieses Rechteck mit der Nähmaschine ab.

Die Mitte schneidest Du längs bis kurz vor das Ende auf. Hier schneidest Du schräg bis zu den Ecken - an der kurzen Kante entsteht dadurch ein Dreieck. Wenn Du eine Nadel vor der kurzen Naht einsteckst, verhinderst Du, dass Du die Naht ausversehen aufschneidest.





Stülpe die Innentasche durch den Schlitz und bügelst es von außen gerade. Du legst den Reißverschluss unter den Spalt und nähst ihn rund herum fest.



Als letztes steckst Du innen das zweite Teil der Innentasche fest und nähst beide Teile am Rand zusammen.  
**Achtung!** Nicht versehentlich am Taschenfutter festnähen!

Nähe die Vorder- und Rückseite des Futters mit dem Seitenteil zusammen.

**Wichtig!** Nähe die Nahtzugabe am Anfang und Ende nicht zusammen: lasse an der Oberkante, also der Taschenöffnung, 1cm frei.







Nun kommt der Verschluss der Tasche. Dafür nimmst Du zwei Streifen des Teils Nr. 9 und legst sie rechts auf rechts aufeinander. Den Reißverschluss schiebst Du dazwischen, so daß ein schmaler Rand übersteht. Gut feststecken und nähen. Das wiederholst Du für die andere Seite des Reißverschlusses.



Falte die Stoffstreifen auf beiden Seiten auseinander und bügele sie. Damit das Öffnen und Schließen reibungslos funktioniert, kannst Du den Reißverschluss noch einmal schmal absteppen.

Lege den Reißverschluss auf die Oberkante des Taschenfutters und steckst die langen Ränder fest. In den Ecken kannst Du die offene Nahtzugabe aufbiegen und auch die kurzen Seiten feststecken.

Das Festnähen geht am besten, wenn Du zuerst die beiden langen Nähte steppst, die Ecken noch einmal glatt ziehst und dann die kurzen Seiten nähst.

Du brauchst nicht aufbiegen und brechen bis in den hinterletzten Millimeter der Ecke zu nähen. Eine kleine Öffnung ist später quasi unsichtbar.



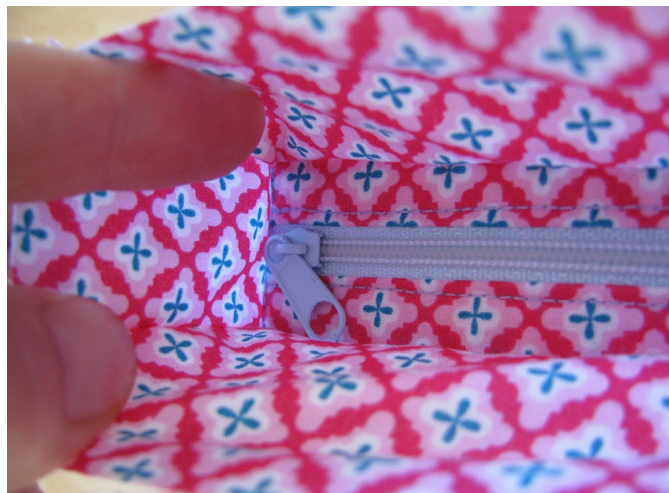
# Marja Katz

Nähe die Teile 5 und 8 zu einem Rechteck zusammen. An der etwas breiteren Unterseite lässt Du in jeder Ecke wieder die Nahtzugabe etwas frei, damit man die Ecken aufbiegen kann.



Das Rechteck steckst Du auf das Taschenfutter. Am besten steckst Du es von unten fest.

Dann nähst Du das Rechteck *in der Naht* an Reißverschluss und Taschenfutter fest.





Für die Träger nähst Du beide Teile rechts auf rechts zusammen. Wenn Du die Träger mit Vlieseline verstärken möchtest, bügele oder nähe sie mit fest.



Wende die Träger. Du kannst sie am Rand noch einmal schmal absteppen.



Stecke die Träger an der Seite der Außentasche fest. Ich habe sie noch etwas nach innen geklappt, damit sie bündig mit dem Seitenteil sind. Nähe die Träger in der Nahtzugabe fest.



Endspurt!

Stecke das Taschenfutter in die Außentasche.

Falte die Nahtzugabe nach innen und stecke den Rand schön sauber fest. Das offene Ende der Träger wird dabei nach innen geschlagen und vom Taschenfutter verdeckt.

Zuletzt steppst Du den Rand rings herum ab.



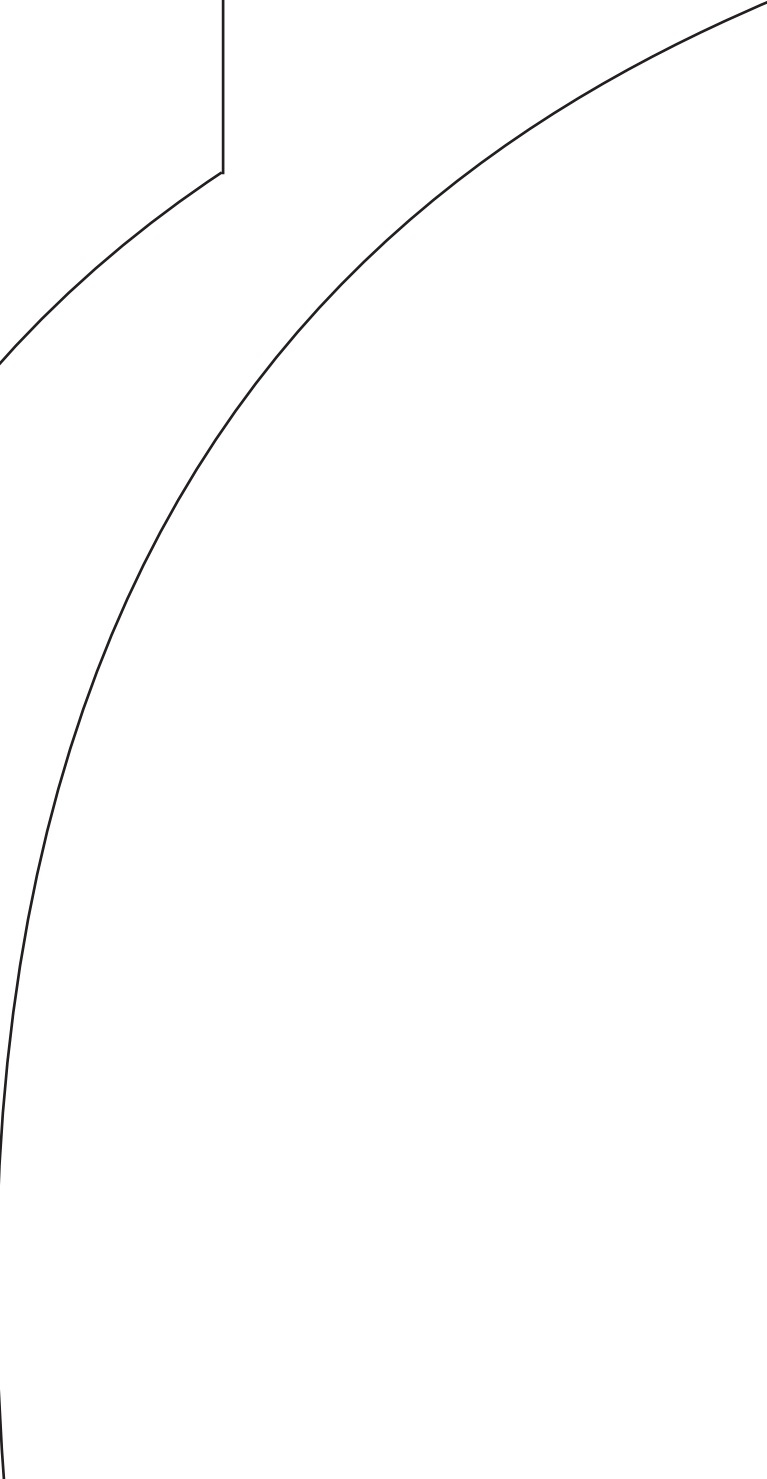
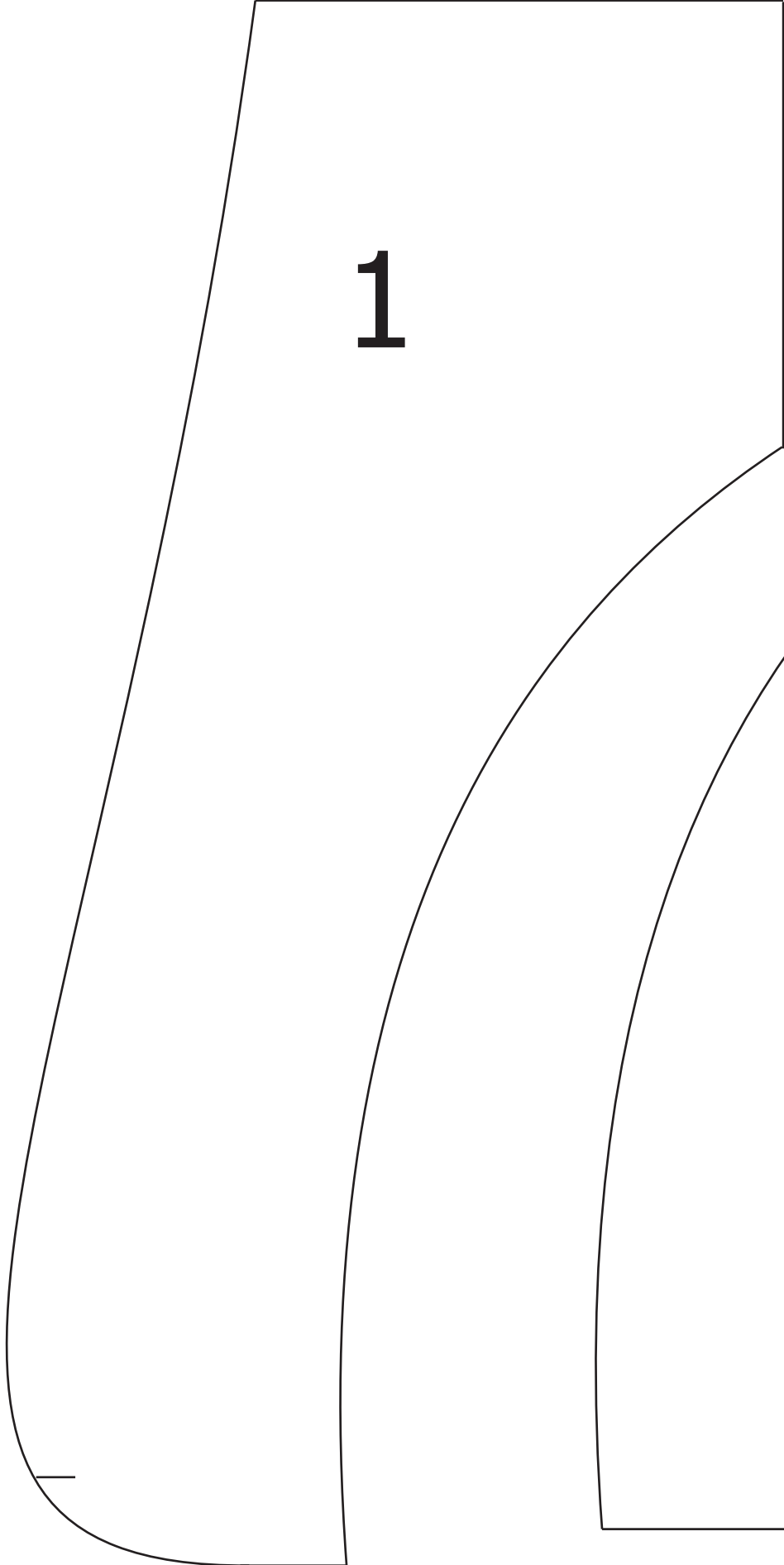
# Marja Katz

Tadaa! Fertig ist sie:



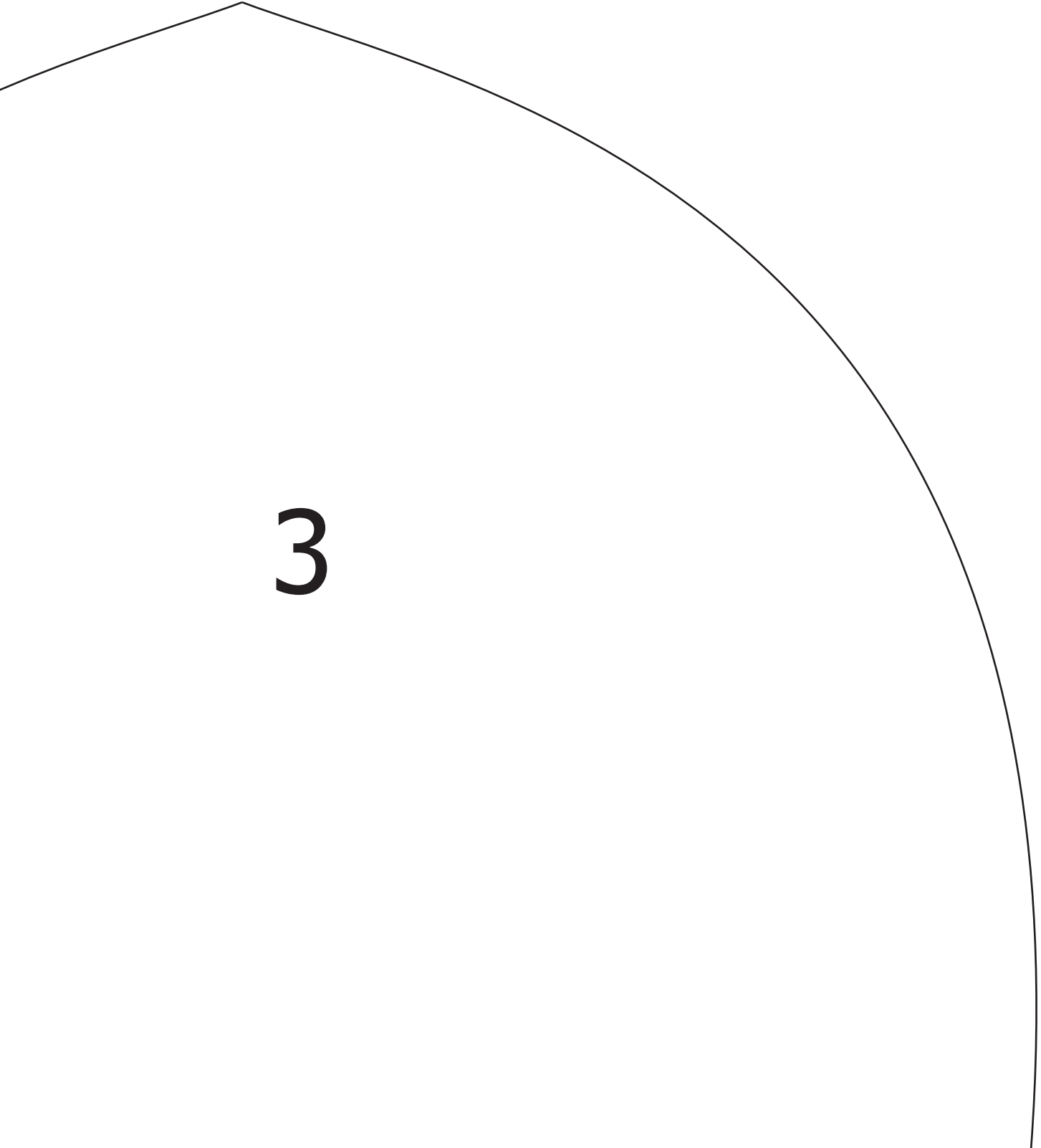


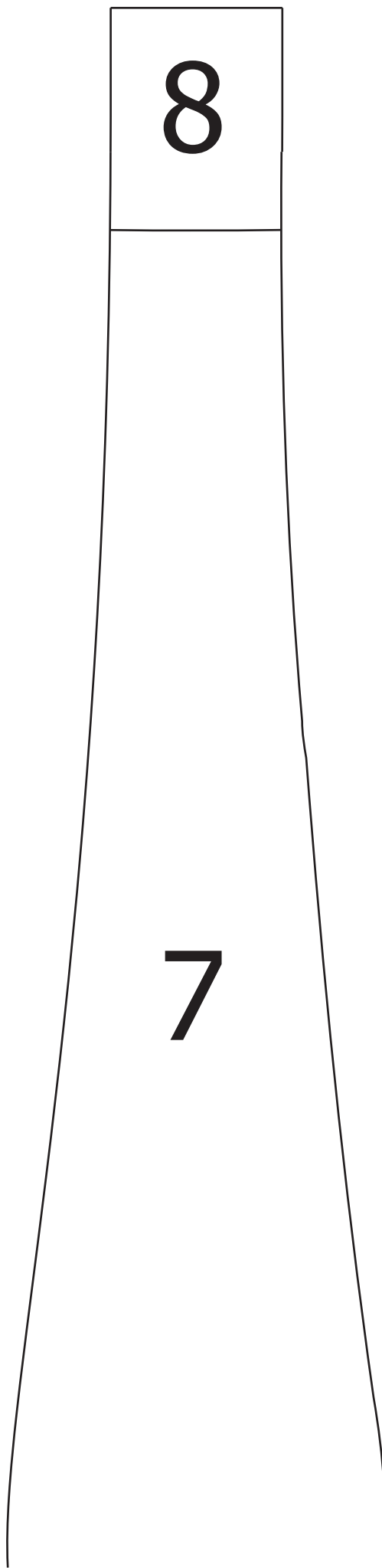
**1**



9

3









5

4

6

2